

แผนการดำเนินงาน  
ประจำปีงบประมาณ พ.ศ. ๒๕๖๔



องค์การบริหารส่วนตำบลท่ากูบ  
อำเภอชัยภูมิ จังหวัดชัยภูมิ

สำนักงานปลัด/งานวิเคราะห์นโยบายและแผน  
Tha Kup Subdistrict Administrative Organization  
องค์การบริหารส่วนตำบลท่ากูบ

# หลักการและเหตุผล

## แผนการดำเนินงานขององค์การบริหารส่วนตำบลท่ากูบ

### ประจำปีงบประมาณ พ.ศ. ๒๕๖๔

\*\*\*\*\*

เพื่อให้การดำเนินงานเป็นไปอย่างเหมาะสม และมีประสิทธิภาพโดยให้สอดคล้องกับแผน ยุทธศาสตร์การพัฒนา และแผนพัฒนาท้องถิ่น จึงได้ดำเนินการจัดทำแผนดำเนินงานประจำปีงบประมาณ พ.ศ. ๒๕๖๔ ขึ้น ซึ่งจะเป็นเครื่องมือสำคัญในการบริหารงานของผู้บริหารท้องถิ่น โดยคณะกรรมการสนับสนุนการ จัดทำแผนพัฒนามีหน้าที่ในการรวบรวมแผนงาน / โครงการพัฒนาขององค์การบริหารส่วนตำบลท่ากูบ ภายใต้ การพัฒนาท้องถิ่น ๒๕๖๑-๒๕๖๕ และแผนงาน/โครงการของหน่วยงานส่วนกลาง ส่วนภูมิภาค รัฐวิสาหกิจ หรือหน่วยงานอื่นๆ ที่ต้องดำเนินการในพื้นที่ขององค์การบริหารส่วนตำบลท่ากูบ ในปีงบประมาณ พ.ศ. ๒๕๖๔ เพื่อให้การจัดการและการติดตามการดำเนินงานตามแผนงาน/โครงการพัฒนาและกิจกรรม ที่ ดำเนินการจริงในพื้นที่องค์การบริหารส่วนตำบลท่ากูบ มีความชัดเจนมากยิ่งขึ้น

การจัดทำแผนการดำเนินงาน ประจำปี งบประมาณ พ.ศ. ๒๕๖๔ ขององค์การบริหารส่วน ตำบลท่ากูบ ประกอบด้วย องค์ประกอบ ๒ ส่วน ส่วนที่ ๑ บทนำ และส่วนที่ ๒ บัญชีโครงการ/กิจกรรม ซึ่งเป็นส่วนที่สำคัญ เพื่อให้ทราบโครงการ/กิจกรรมที่จะเกิดขึ้นในพื้นที่องค์การบริหารส่วนท้องถิ่น ใน ปีงบประมาณ พ.ศ. ๒๕๖๔ โดยนำไปใช้เป็นเครื่องมือในการบริหารงาน ประสานงานและติดตามประเมินผล การดำเนินงานต่อไป

องค์การบริหารส่วนตำบลท่ากูบ

ตุลาคม ๒๕๖๓

# คำนำ

เนื่องด้วยระเบียบกระทรวงมหาดไทย ว่าด้วยการจัดทำแผนพัฒนาขององค์กรปกครองส่วนท้องถิ่น พ.ศ. ๒๕๔๘ ได้กำหนดให้องค์กรปกครองส่วนท้องถิ่น ดำเนินการจัดทำแผนการดำเนินงาน ตามหมวด ๕ ข้อ ๒๖ การจัดทำแผนการดำเนินงานให้ดำเนินการตามระเบียบนี้ โดยมีขั้นตอนดำเนินการ ดังนี้ (๑) คณะกรรมการสนับสนุนการจัดทำแผนพัฒนาท้องถิ่นรวบรวมแผนงาน โครงการพัฒนาขององค์กรปกครองส่วนท้องถิ่น หน่วยราชการส่วนกลาง ส่วนภูมิภาค รัฐวิสาหกิจและหน่วยงานอื่นๆ ที่ดำเนินการในพื้นที่ขององค์กรปกครองส่วนท้องถิ่น แล้วจัดทำร่างแผนการดำเนินงานเสนอคณะกรรมการพัฒนาท้องถิ่น (๒) คณะกรรมการพัฒนาท้องถิ่น พิจารณาร่างแผนการดำเนินงาน แล้วเสนอผู้บริหารท้องถิ่นประกาศเป็นแผนการดำเนินงาน ทั้งนี้ ให้ปิดประกาศแผนการดำเนินงานภายในสิบห้าวันนับแต่วันที่ประกาศ เพื่อให้ประชาชนในท้องถิ่นทราบโดยทั่วกันและต้องปิดประกาศไว้อย่างน้อยสามสิบวัน และระเบียบกระทรวงมหาดไทย ว่าด้วยการจัดทำแผนพัฒนาขององค์กรปกครองส่วนท้องถิ่น (ฉบับที่ ๒) พ.ศ. ๒๕๕๙ ข้อ ๑๒ “ข้อ ๒๗ แผนการดำเนินงานให้จัดทำให้แล้วเสร็จภายในสามสิบวัน นับแต่วันที่ประกาศใช้งบประมาณรายจ่ายประจำปี งบประมาณรายจ่ายเพิ่มเติม งบประมาณจากเงินสะสม หรือ ได้รับแจ้งแผนงานและโครงการจากหน่วยราชการส่วนกลาง ส่วนภูมิภาค รัฐวิสาหกิจหรือหน่วยงานอื่นๆ ที่ต้อง ดำเนินการในพื้นที่ขององค์กรปกครองส่วนท้องถิ่นในปีงบประมาณนั้น การขยายเวลาการจัดทำและการแก้ไขแผนการ ดำเนินงานเป็นอำนาจของผู้บริหารท้องถิ่น”

ดังนั้น เพื่อให้เป็นไปตามระเบียบดังกล่าว องค์การบริหารส่วนตำบลท่ากูบ จึงได้ดำเนินการ จัดทำแผนการดำเนินงาน ประจำปีงบประมาณ พ.ศ. ๒๕๖๔ ขึ้น เพื่อให้ทราบถึงรายละเอียดแผนงาน โครงการพัฒนาและกิจกรรมที่ดำเนินการจริงทั้งหมดในพื้นที่ขององค์กรปกครองส่วนท้องถิ่นประจำปีงบประมาณนั้น และใช้เป็นแนวทางในการดำเนินงานในปีงบประมาณ พ.ศ. ๒๕๖๔ ขององค์การบริหารส่วนตำบลท่ากูบ ให้มีความ ชัดเจนในการปฏิบัติมากขึ้นมีการประสานและบูรณาการ การทำงานกับหน่วยงานและการจำแนกรายละเอียด ต่างๆ ของแผนงาน/โครงการในแผนการดำเนินงานจะทำให้การติดตามประเมินผลเมื่อสิ้นปีงบประมาณ ให้มีความสะดวกมากขึ้น และหวังเป็นอย่างยิ่งว่าแผนการดำเนินงานองค์การบริหารส่วนตำบลท่ากูบ ประจำปีงบประมาณ พ.ศ.๒๕๖๔ ฉบับนี้ จะสามารถใช้เป็นประโยชน์ต่อการดำเนินงานขององค์การบริหารส่วนตำบลท่ากูบ และผู้ที่เกี่ยวข้องเป็นอย่างดี

องค์การบริหารส่วนตำบลท่ากูบ

ตุลาคม ๒๕๖๓

# สารบัญ

หน้า

## ส่วนที่ ๑ บทนำ

๑.๑ บทนำ	๑
๑.๒ วัตถุประสงค์ของการจัดทำแผนดำเนินงาน	๑
๑.๓ ขั้นตอนการจัดทำแผนดำเนินงาน	๒
๑.๔ ประโยชน์ของแผนดำเนินงาน	๓

## ส่วนที่ ๒ บัญชีโครงการ / กิจกรรม

๒.๑ สรุปบทนำแผนดำเนินงาน (ผด.๐๑)	๔-๕
๒.๒ บัญชีโครงการ / กิจกรรม / งบประมาณ (ผด.๐๒)	
- ยุทธศาสตร์ที่ ๑ การพัฒนาด้านโครงสร้างพื้นฐาน	๖-๑๓
- ยุทธศาสตร์ที่ ๒ การพัฒนาด้านสังคมและส่งเสริมคุณภาพชีวิต	๑๔-๒๖
- ยุทธศาสตร์ที่ ๓ การพัฒนาด้านเศรษฐกิจ	๒๗-๒๘
- ยุทธศาสตร์ที่ ๔ การพัฒนาด้านทรัพยากรธรรมชาติและสิ่งแวดล้อม	๒๙-๓๑
- ยุทธศาสตร์ที่ ๕ ด้านการบริหารจัดการบ้านเมืองที่ดี	๓๒-๓๖
๒.๓ บัญชีจำนวนครุภัณฑ์สำหรับที่ได้ดำเนินการตามโครงการพัฒนาท้องถิ่น(ผด.๐๒/๑)	๓๗-๔๔

\*\*\*\*\*

## ส่วนที่ ๑

### บทนำ

#### ๑.๑ บทนำ

ตามระเบียบกระทรวงมหาดไทย ว่าด้วยการจัดทำแผนพัฒนาขององค์กรปกครองส่วนท้องถิ่น พ.ศ. ๒๕๔๘ กำหนดให้องค์กรปกครองส่วนท้องถิ่นจัดทำแผนยุทธศาสตร์ แผนพัฒนาท้องถิ่น แผนดำเนินงาน ซึ่งแผนดำเนินงาน ประจำปี พ.ศ. ๒๕๖๔ นับว่าเป็นเครื่องมือสำคัญในการบริหารงานของผู้บริหารองค์การบริหารส่วนตำบล เพื่อควบคุมและดำเนินการให้เป็นไปอย่างมีความเหมาะสมและมีประสิทธิภาพ รวมทั้งเป็นเครื่องมือในการติดตามการดำเนินการและประเมินผลแผนดำเนินงาน เป็นแผนที่แยกออกมาจากแผนพัฒนา และมีลักษณะเป็นแผนดำเนินการ (Action Plan) โดยจะต้องจัดทำหลังจากที่ได้มีการจัดทำงบประมาณรายจ่ายประจำปีแล้ว และจะต้องจัดทำให้เสร็จภายในเดือนธันวาคมของปีงบประมาณนั้น หรือภายในสามสิบวันนับแต่วันที่ได้อนุมัติให้เพิ่มเติมหรือเปลี่ยนแปลงแผนพัฒนาท้องถิ่น เพื่อให้ดำเนินการทันปีงบประมาณ แผนดำเนินงาน ขององค์การบริหารส่วนตำบล เป็นแผนที่แสดงถึงเป้าหมาย รายละเอียด กิจกรรม งบประมาณ ระยะเวลาที่ชัดเจน เพราะเป็นแผนที่แสดงถึงการดำเนินงานขององค์การบริหารส่วนตำบล ที่ดำเนินการจริงทั้งหมด ในพื้นที่ขององค์การบริหารส่วนตำบล และของหน่วยงานราชการอื่นๆในพื้นที่เขตตำบลท่ากูบ ประจำปีงบประมาณ ๒๕๖๔ ดังนั้นจะเห็นได้ว่าแผนดำเนินงานนับว่าเป็นแผนที่มีความสำคัญไม่น้อยกว่าแผนอื่นๆ เพื่อสนองนโยบายของรัฐบาลโดยการบริหารงานขององค์การบริหารส่วนตำบลท่ากูบ

ดังนั้น การจัดทำแผนดำเนินงานขององค์การบริหารส่วนตำบล ต้องมีการรวบรวมข้อมูล แผนงาน/โครงการ ขององค์การบริหารส่วนตำบลและหน่วยงานราชการอื่นๆที่ต้องการดำเนินการในพื้นที่ขององค์การบริหารส่วนตำบลท่ากูบ โดยมีคณะกรรมการสนับสนุนจัดทำแผนพัฒนา ขององค์การบริหารส่วนตำบลท่ากูบ จัดทำร่างแผนดำเนินงาน โดยพิจารณา แผนงาน/โครงการ ทั้งขององค์การบริหารส่วนตำบลและของหน่วยงานอื่นๆที่จะดำเนินการในพื้นที่ขององค์การบริหารส่วนตำบลทั้งนี้เพื่อให้เกิดการประสานความร่วมมืออันดีในการพัฒนาตำบลท่ากูบ ให้มีความเจริญ และตรงกับความต้องการของประชาชนในตำบลท่ากูบ ต่อไป

#### ๑.๒ วัตถุประสงค์ของการจัดทำแผนดำเนินงาน

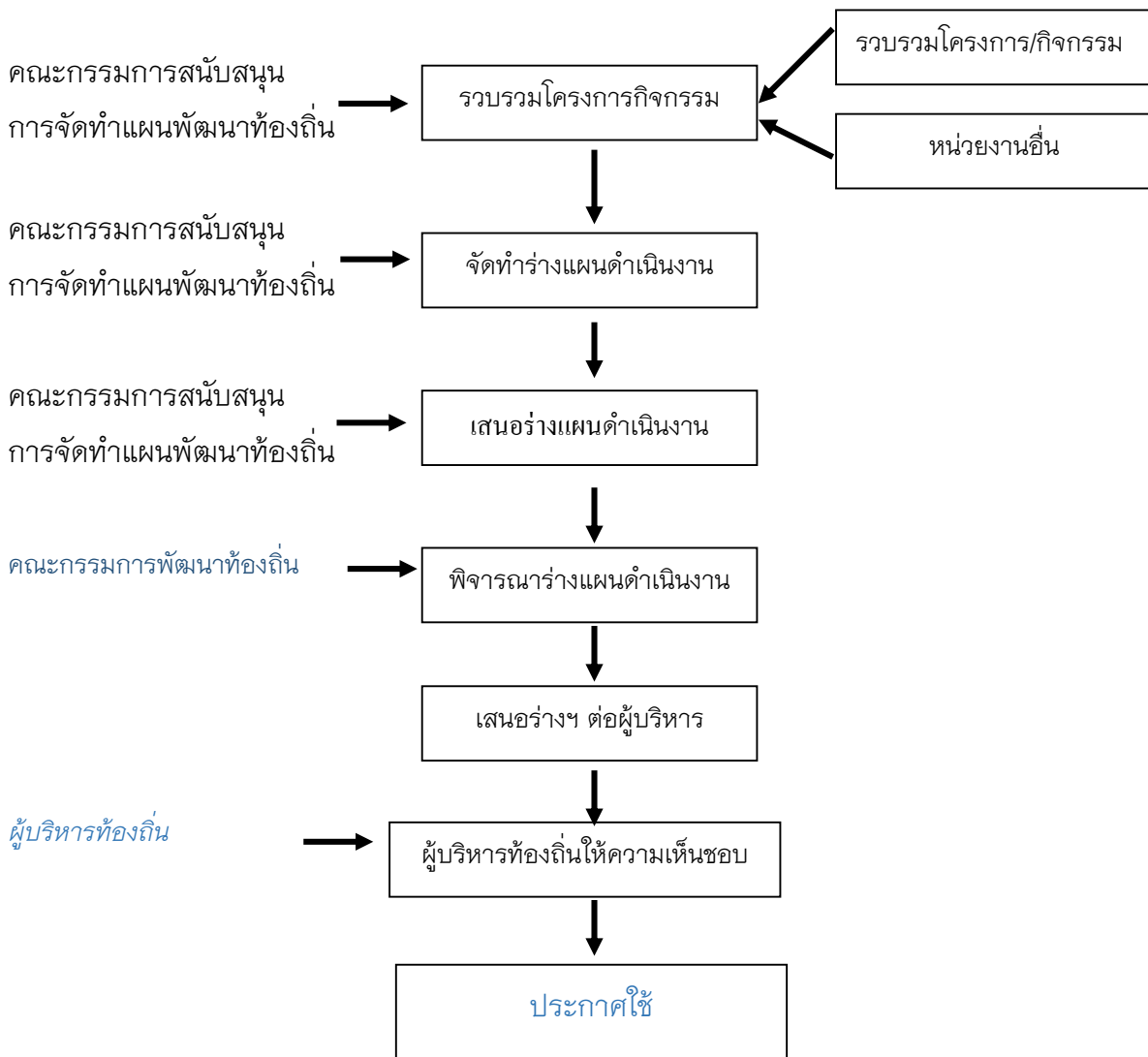
- (๑) เพื่อแสดงถึงรายละเอียดแผนงาน/โครงการพัฒนา และกิจกรรมที่ได้มีการดำเนินงานจริงทั้งหมดในพื้นที่ขององค์การบริหารส่วนตำบลท่ากูบ
- (๒) เพื่อเป็นแนวทางในการดำเนินงานในปีงบประมาณ พ.ศ. ๒๕๖๔ และเป็นเอกสารที่ระบุแผนงาน โครงการ/กิจกรรมทั้งหมดขององค์การบริหารส่วนตำบลท่ากูบ ให้ชัดเจนในรูปแบบของการปฏิบัติมากขึ้น
- (๓) เพื่อให้เกิดการประสานงานและบูรณาการการทำงานร่วมกันกับหน่วยงานต่างๆทั้งหน่วยงานภายใน องค์กรและภายนอกองค์กร

### ๑.๓ ขั้นตอนการจัดทำแผนดำเนินงาน

จากระเบียบกระทรวงมหาดไทย ว่าด้วยการจัดทำแผนพัฒนาขององค์กรปกครองส่วนท้องถิ่น พ.ศ.๒๕๔๘ (หมวด ๕ ข้อ ๒๖) ได้กำหนดให้องค์กรปกครองส่วนท้องถิ่นจัดทำแผนดำเนินงาน โดยมีขั้นตอนดังนี้

- (๑) คณะกรรมการสนับสนุนการจัดทำแผนพัฒนารวบรวมแผนงาน/โครงการพัฒนา ขององค์กรปกครองส่วนท้องถิ่น หน่วยราชการส่วนกลาง ส่วนภูมิภาค รัฐวิสาหกิจ และหน่วยงานอื่นๆ ที่ต้องดำเนินการในพื้นที่ขององค์กรปกครองส่วนท้องถิ่น
- (๒) คณะกรรมการสนับสนุนการจัดทำแผนพัฒนาขององค์กรปกครองส่วนท้องถิ่นจัดทำร่างแผนดำเนินงานโดยพิจารณาจากแผนงาน/โครงการขององค์กรปกครองส่วนท้องถิ่นและหน่วยงานต่างๆ
- (๓) คณะกรรมการสนับสนุนการจัดทำแผนพัฒนาขององค์กรปกครองส่วนท้องถิ่น นำร่างแผนดำเนินงานเสนอต่อคณะกรรมการพัฒนาท้องถิ่น
- (๔) คณะกรรมการพัฒนาท้องถิ่นพิจารณาร่างแผนดำเนินงานแล้วเสนอผู้บริหารท้องถิ่นเพื่อให้ความเห็นชอบ
- (๕) เมื่อผู้บริหารท้องถิ่นให้ความเห็นชอบแผนดำเนินงานแล้ว ให้ประกาศเป็นแผนดำเนินงาน โดยปิดประกาศแผนดำเนินงาน ภายในสิบห้าวันนับแต่วันที่ประกาศ เพื่อให้ประชาชนในท้องถิ่นทราบ โดยทั่วถึงกันและต้องปิดประกาศไว้อย่างน้อยสามสิบวัน

จากขั้นตอนดังกล่าวสามารถนำมาสรุปเป็นแผนภูมิได้ดังนี้



#### ๑.๔ ประโยชน์ของแผนดำเนินงาน

- (๑) ทำให้รายละเอียดแผนงาน/โครงการพัฒนาและกิจกรรมที่ดำเนินการขององค์การบริหารส่วนตำบล เป็นไปในทิศทางที่วางไว้
- (๒) ทำให้เอกสารที่ระบุในแผนงาน/โครงการ/กิจกรรมที่ดำเนินการในปีงบประมาณ ๒๕๖๔ มีแนวทางในการดำเนินงานในปีงบประมาณ ๒๕๖๕ ขององค์การบริหารส่วนตำบลมีความชัดเจนมากขึ้น
- (๓) ทำให้เกิดการประสานงานการทำงานร่วมกันระหว่างองค์การบริหารส่วนตำบล กับหน่วยงานอื่น ๆ มีความสะดวกมากขึ้นและเป็นไปในทิศทางเดียวกัน
- (๔) ช่วยให้เกิดความสามัคคีในด้านระบบการบริหารจัดการโดยการประสานและบูรณาการทำงานกับหน่วยงานต่าง ๆ ทั้งหน่วยงานภายในและภายนอก
- (๕) ช่วยให้ระบบการติดตามและประเมินผลสิ้นปีขององค์การบริหารส่วนตำบลทำถูก มีความสะดวกและรวดเร็วยิ่งขึ้น เพราะมีการจำแนกในรายละเอียดต่าง ๆ ของแผนงาน / โครงการ ที่ชัดเจน

\*\*\*\*\*





บัญชีสรุปจำนวนโครงการพัฒนาท้องถิ่น กิจกรรมและงบประมาณ

แบบ ผด.๐๑

แผนดำเนินงาน ประจำปีงบประมาณ พ.ศ. ๒๕๖๔

องค์การบริหารส่วนตำบลท่ากูป

ยุทธศาสตร์/แผนงาน	จำนวนโครงการที่ดำเนินการ	คิดเป็นร้อยละของโครงการทั้งหมด	จำนวนงบประมาณ (บาท)	คิดเป็นร้อยละของงบประมาณทั้งหมด	หน่วยงานรับผิดชอบหลัก
๑. ยุทธศาสตร์การพัฒนาด้านโครงสร้างพื้นฐาน					
๑.๑ แผนงานเคหะและชุมชน	๒	๒.๔๖	๒๕๒,๐๐๐	๑.๓๖	กองช่าง
๑.๒ แผนงานอุตสาหกรรมและการโยธา	๑๙	๒๓.๕๕	๒,๘๔๘,๐๐๐	๑๕.๔๓	กองช่าง
รวม	๒๑	๒๕.๙๒	๓,๑๐๐,๐๐๐	๑๖.๗๙	
๒. ยุทธศาสตร์ การพัฒนาด้านสังคมและส่งเสริมคุณภาพชีวิต					
๒.๑ แผนงานทั่วไป	๑	๑.๒๓	๓๐,๐๐๐	๐.๑๖	สำนักปลัด
๒.๒ แผนงานรักษาความสงบภายใน	๖	๗.๔	๓๖๐,๐๐๐	๑.๙๕	สำนักปลัด
๒.๓ แผนงานการศึกษา	๗	๘.๖๔	๒,๕๙๗,๓๕๐	๑๔.๐๗	กองการศึกษา
๒.๔ แผนงานสาธารณสุข	๖	๗.๔	๖๖๕,๐๐๐	๓.๖	กองสวัสดิการ
๒.๕ แผนงานสังคมสงเคราะห์	๕	๖.๑๗	๒๑๐,๐๐๐	๑.๑๔	กองสวัสดิการ
๒.๗ แผนงานสร้างความเข้มแข็งของชุมชน	๓	๓.๗	๖๐,๐๐๐	๐.๓๒	สำนักปลัด
๒.๘ แผนงานการศาสนาวัฒนธรรมและนันทนาการ	๓	๓.๗	๒๑๕,๐๐๐	๑.๑๖	สำนักปลัด,กองการศึกษา
๒.๙ แผนงานงบบกลาง	๑๑	๑๓.๕๘	๙,๙๙๘,๘๕๐	๕๔.๑๗	กองคลัง
รวม	๔๒	๕๑.๗๘	๑๔,๑๓๖,๒๐๐	๗๖.๕๗	

	จำนวน	คิดเป็นร้อยละของ	จำนวน	คิดเป็นร้อยละ	หน่วยงาน
--	-------	------------------	-------	---------------	----------

ยุทธศาสตร์/แผนงาน	โครงการที่ ดำเนินการ	โครงการทั้งหมด	งบประมาณ(บาท)	ของ งบประมาณ ทั้งหมด	รับผิดชอบหลัก
๓. ยุทธศาสตร์ การพัฒนาด้านเศรษฐกิจ					
๓.๑ แผนงานสังคมสงเคราะห์	๑	๑.๒๓	๓๐,๐๐๐	๐.๑๖	กองสวัสดิการ
๓.๒ แผนงานการเกษตร	๓	๓.๗	๒๓๐,๐๐๐	๑.๒๕	สำนักปลัด
รวม	๔	๔.๙๔	๒๖๐,๐๐๐	๑.๔	
๔. ยุทธศาสตร์ การพัฒนาด้านทรัพยากรธรรมชาติและสิ่งแวดล้อม					
๔.๒ แผนงานเคหะและชุมชน	๒	๒.๔๓	๓๕,๐๐๐	๐.๑๙	กองสวัสดิการ,กองช่าง
๔.๓ แผนงานการเกษตร	๑	๑.๒๓	๑๐,๐๐๐	๐.๐๕	กองสวัสดิการ
รวม	๓	๓.๗	๔๕,๐๐๐	๐.๒๔	
๕. ยุทธศาสตร์ ด้านการบริหารจัดการบ้านเมืองที่ดี					
๕.๑ แผนงานทั่วไป	๔	๔.๙๔	๓๒๕,๐๐๐	๓.๙๓	สำนักปลัด,กองช่าง
๕.๓ แผนงานเคหะและชุมชน	๑	๑.๒๓	๑๐๐๐๐	๐.๐๕	กองช่าง
๕.๔ แผนงานสร้างความเข้มแข็ง	๖	๗.๔	๑๘๐,๐๐๐	๐.๙๓	กองคลัง,สำนักปลัด
รวม	๑๑	๑๓.๕๖	๙๑๕,๐๐๐	๔.๙๕	
รวมทั้งสิ้น	๘๑	๑๐๐	๑๘,๔๕๖,๒๐๐	๑๐๐	

แก้ไขรายละเอียด บัญชีสรุปจำนวนโครงการพัฒนาท้องถิ่น กิจกรรมและงบประมาณ

แบบ ผด.๐๑

แผนดำเนินงาน ประจำปีงบประมาณ พ.ศ. ๒๕๖๔

องค์การบริหารส่วนตำบลท่ากูบ

ยุทธศาสตร์/แผนงาน	จำนวนโครงการที่ดำเนินการ	คิดเป็นร้อยละของโครงการทั้งหมด	จำนวนงบประมาณ (บาท)	คิดเป็นร้อยละของงบประมาณทั้งหมด	หน่วยงานรับผิดชอบหลัก
๑. ยุทธศาสตร์การพัฒนาด้านโครงสร้างพื้นฐาน					
๑.๑ แผนงานเคหะและชุมชน	๒	๒.๔๖	๒๕๒,๐๐๐	๑.๓๖	กองช่าง
๑.๒ แผนงานอุตสาหกรรมและการโยธา	๑๙	๒๓.๕๕	๒,๘๔๘,๐๐๐	๑๕.๔๓	กองช่าง
รวม	๒๑	๒๕.๙๒	๓,๑๐๐,๐๐๐	๑๖.๗๙	
๒. ยุทธศาสตร์ การพัฒนาด้านสังคมและส่งเสริมคุณภาพชีวิต					
๒.๑ แผนงานทั่วไป	๑	๑.๒๓	๓๐,๐๐๐	๐.๑๖	สำนักปลัด
๒.๒ แผนงานรักษาความสงบภายใน	๖	๗.๔	๓๖๐,๐๐๐	๑.๙๕	สำนักปลัด
๒.๓ แผนงานการศึกษา จาก ๙ โครงการเหลือ ๗ ย้ายไป ๒.๕,๒.๗	๗	๘.๖๔	๒,๕๙๗,๓๕๐	๑๔.๐๗	กองการศึกษา
๒.๔ แผนงานสาธารณสุข	๖	๗.๔	๖๖๕,๐๐๐	๓.๖	กองสวัสดิการ
๒.๕ แผนงานสังคมสงเคราะห์ เดิม ๔ โครงการ	๕	๖.๑๗	๒๑๐,๐๐๐	๑.๑๔	กองสวัสดิการ
๒.๖ แผนงานเคหะและชุมชน	-	-	-	-	
๒.๗ แผนงานสร้างความเข้มแข็งของชุมชน เดิม ๒ โครงการ	๓	๓.๗	๖๐,๐๐๐	๐.๓๒	สำนักปลัด
๒.๘ แผนงานการศาสนาวัฒนธรรมและนันทนาการ	๓	๓.๗	๒๑๕,๐๐๐	๑.๑๖	สำนักปลัด,กองการศึกษา
๒.๙ แผนงานงบกลาง	๑๑	๑๓.๕๘	๙,๙๙๘,๘๕๐	๕๔.๑๗	กองคลัง

รวม	๔๒	๕๑.๗๘	๑๔,๑๓๖,๒๐๐	๓๖.๕๗	
-----	----	-------	------------	-------	--

ยุทธศาสตร์/แผนงาน	จำนวน	คิดเป็นร้อยละของ	จำนวน	คิดเป็นร้อยละ	หน่วยงาน
๓. ยุทธศาสตร์ การพัฒนาด้านเศรษฐกิจ					
๓.๑ แผนงานสังคมสงเคราะห์	๑	๑.๒๓	๓๐,๐๐๐	๐.๑๖	กองสวัสดิการ
๓.๒ แผนงานการเกษตร จาก ๔ โครงการเหลือ ๓ ย้ายไป ๓.๑	๓	๓.๗	๒๓๐,๐๐๐	๑.๒๕	สำนักปลัด
รวม	๔	๔.๙๔	๒๖๐,๐๐๐	๑.๔	
๔. ยุทธศาสตร์ การพัฒนาด้านทรัพยากรธรรมชาติและสิ่งแวดล้อม					
๔.๑ แผนงานทั่วไป	-	-	-	-	
๔.๒ แผนงานเคหะและชุมชน	๒	๒.๔๗	๓๕,๐๐๐	๐.๑๙	กองสวัสดิการ, กองช่าง
๔.๓ แผนงานการเกษตร	๑	๑.๒๓	๑๐,๐๐๐	๐.๐๕	กองสวัสดิการ
รวม	๓	๓.๗	๔๕,๐๐๐	๐.๒๔	
๕. ยุทธศาสตร์ ด้านการบริหารจัดการบ้านเมืองที่ดี					
๕.๑ แผนงานทั่วไป	๔	๔.๙๔	๓๒๕,๐๐๐	๓.๙๓	สำนักปลัด, กองช่าง
๕.๒ แผนงานสังคมสงเคราะห์	-	-	-	-	
๕.๓ แผนงานเคหะและชุมชน	๑	๑.๒๓	๑๐,๐๐๐	๐.๐๕	กองช่าง
๕.๔ แผนงานสร้างความเข้มแข็ง	๖	๗.๔	๑๘๐,๐๐๐	๐.๙๗	กองคลัง, สำนักปลัด
รวม	๑๑	๑๓.๕๖	๕๑๕,๐๐๐	๔.๙๕	
รวมทั้งสิ้น	๘๑	๑๐๐	๑๘,๔๕๖,๒๐๐	๑๐๐	

**บัญชีจำนวนโครงการพัฒนาท้องถิ่น กิจกรรมและงบประมาณ**  
**แผนการดำเนินงาน ประจำปีงบประมาณ ๒๕๖๔**  
**องค์การบริหารส่วนตำบลท่ากูบ**

แบบ ผด.๐๒

**ยุทธศาสตร์ที่ ๑ การพัฒนาด้านโครงสร้างพื้นฐาน**

**แผนงานที่ ๑.๑ แผนงานเคหะและชุมชน**

ลำดับ ที่	โครงการ/กิจกรรม	รายละเอียดของโครงการ/กิจกรรม	งบประมาณ	สถานที่ ดำเนินการ	หน่วยงาน รับผิดชอบ หลัก	พ.ศ. ๒๕๖๓			พ.ศ. ๒๕๖๔									
						ต.ค.	พ.ย.	ธ.ค.	ม.ค.	ก.พ.	มี.ค.	เม.ย.	พ.ค.	มิ.ย.	ก.ค.	ส.ค.	ก.ย.	
						๑	โครงการปรับปรุง ซ่อมแซม ขยายเขตประปาหมู่บ้านวังขอนล็ก หมู่ที่ ๓	เพื่อจ่ายเป็นค่า ปรับปรุงซ่อมแซม ขยายเขตระบบประปาหมู่บ้าน โดยทำการวางท่อ PVC ชั้น ๘.๕ ขนาดเส้นผ่าศูนย์กลาง ๒ นิ้ว ยาว ๓๔๔ เมตร	๕๐,๐๐๐	หมู่ที่ ๓	กองช่าง				←	→		
๒	โครงการขุดลอกสระเก็บน้ำสาธารณะ หมู่ที่ ๑๐ บ้านโนนสมบูรณ	เพื่อจ่ายเป็นค่า ขุดลอกสระเก็บน้ำสาธารณะ ขนาดกว้าง ๑๕ เมตร ยาว ๑๐๐ เมตร หนา ๐.๑๕ เมตร หรือพื้นที่ไม่น้อยกว่า ๑.๕๐๐ ตร.ม. บริเวณพิกัด ๐๗°๓๐′๓๔″ E ๑๗๓°๐๕′๑๒″ N	๒๐๒,๐๐๐	หมู่ที่ ๑๐	กองช่าง				←	→								
<b>รวม ๒ โครงการ</b>			<b>๒๕๒,๐๐๐</b>															

บัญชีจำนวนโครงการพัฒนาท้องถิ่น กิจกรรมและงบประมาณ

แบบ ผด.๐๒

แผนการดำเนินงาน ประจำปีงบประมาณ ๒๕๖๔

องค์การบริหารส่วนตำบลท่ากูป

ยุทธศาสตร์ที่ ๑ การพัฒนาด้านโครงสร้างพื้นฐาน

แผนงานที่ ๑.๒ อุตสาหกรรมและโยธา

ลำดับ ที่	โครงการ/กิจกรรม	รายละเอียดของโครงการ/กิจกรรม	งบประมาณ	สถานที่ ดำเนินการ	หน่วยงาน รับผิดชอบ หลัก	พ.ศ. ๒๕๖๓		พ.ศ. ๒๕๖๔												
						ต.ค.	พ.ย.	ธ.ค.	ม.ค.	ก.พ.	มี.ค.	เม.ย.	พ.ค.	มิ.ย.	ก.ค.	ส.ค.	ก.ย.			
๑	โครงการก่อสร้างถนน คสล. ขยายหน้าอนามัย - ท่ากว้าง หมู่ที่ ๑	เพื่อจ่ายเป็นค่า ก่อสร้างถนนคอนกรีตเสริมเหล็ก ขนาดผิวจราจรกว้าง ๔ เมตร ยาว ๔๔ เมตร หน้า ๐.๑๕ เมตร หรือพื้นที่ คสล. ไม่น้อยกว่า ๑๓๖ ตร.ม. และลงดินลูกรังไหลทางสองข้าง กว้างข้างละ ๐.๕๐ เมตร จุดเริ่มต้น ๐๗/๙๑๔๘๓๖ E ๑๗/๓๐๕๒๑ N ถึง จุดสิ้นสุด ๐๗/๙๑๔๘๐๒ E ๑๗/๓๐๕๔๑ N	๙๘,๐๐๐	หมู่ที่ ๑	กองช่าง															
๒	โครงการวางท่อระบายน้ำพร้อมบ่อพัก คสล. บ้านท่ากูป หมู่ที่ ๑	เพื่อจ่ายเป็นค่า วางท่อระบายน้ำพร้อมบ่อพัก คสล. ความยาว ๑๐๐.๓๐ เมตร โดยทำการวางท่อ คสล. ชั้น ๓ ขนาดเส้นผ่านศูนย์กลาง ๐.๔๐ เมตร จำนวน ๙๕ ท่อน และบ่อพักพร้อมฝาบ่อพัก คสล. จำนวน ๙ บ่อ จุดเริ่มต้น ๐๗/๙๒๑๑๔ E ๑๗/๒๙๕๔๔ N ถึง จุดสิ้นสุด ๐๗/๙๒๐๕๗ E ๑๗/๒๓๖๒๕ N	๒๒๓,๐๐๐	หมู่ที่ ๑	กองช่าง															

๓	โครงการก่อสร้างถนน คสล. ซอยบ้านนาย วิโรจน์ หมู่ที่ ๒	เพื่อจ่ายเป็นค่า ก่อสร้างถนนคอนกรีตเสริมเหล็ก ขนาดผิวจราจรกว้าง ๓ เมตร ยาว ๔๓ เมตร หนา ๐.๑๕ เมตร หรือพื้นที่ คสล. ไม่น้อยกว่า ๑๒๙ ตร.ม. จุดเริ่มต้น ๐๗°๙'๑๐.๘๔ E ๑๗๒°๕'๕๓'๒ N ถึง จุดสิ้นสุด ๐๗°๙'๑๐.๔๑ E ๑๗๒°๕'๕๓'๖ N	๓/๐,๐๐๐	หมู่ที่ ๒	กองช่าง											
๔	โครงการก่อสร้างถนน คสล. ซอยข้างโรงเรียน โป่งเกต หมู่ที่ ๒	เพื่อจ่ายเป็นค่า ก่อสร้างถนนคอนกรีตเสริมเหล็ก ขนาดผิวจราจรกว้าง ๔ เมตร ยาว ๖๖ เมตร หนา ๐.๑๕ เมตร หรือพื้นที่ คสล. ไม่น้อยกว่า ๒๖๔ ตร.ม. และลงดินลูกรังไหล่ทางสองข้าง กว้างข้างละ ๐.๕๐ เมตร ขนาดเส้นผ่านศูนย์กลาง ๐.๓๐ เมตร จุดเริ่มต้น ๐๗°๙'๐๙'๓๖ E ๑๗๒°๕'๕๖'๑ N ถึง จุดสิ้นสุด ๐๗°๙'๑๐'๐๙ E ๑๗๒°๕'๖๐'๗ N	๑๕๓,๐๐๐	หมู่ที่ ๒	กองช่าง											
๕	โครงการก่อสร้างถนน คสล. ซอยบ้านนาย พิมพ์พา หมู่ที่ ๓	เพื่อจ่ายเป็นค่า ก่อสร้างถนนคอนกรีตเสริมเหล็ก ขนาดผิวจราจรกว้าง ๔ เมตร ยาว ๗๐ เมตร หนา ๐.๑๕ เมตร หรือพื้นที่ คสล. ไม่น้อยกว่า ๒๘๐ ตร.ม. และลงดินลูกรังไหล่ทางสองข้าง กว้างข้างละ ๐.๕๐ เมตร ซอยบ้านนายพิมพ์พา จุดเริ่มต้น ๐๗°๘'๙'๓๙ E ๑๗๓°๒'๑๔ N ถึง จุดสิ้นสุด ๐๗°๘'๙'๓๘ E ๑๗๓°๒'๑๓ N	๑๕๓,๐๐๐	หมู่ที่ ๓	กองช่าง											

๖	โครงการก่อสร้างถนน คสล. ซอยบ้านนายอึ้ง หมู่ที่ ๔	เพื่อจ่ายเป็นค่า ก่อสร้างถนนคอนกรีตเสริมเหล็ก ขนาดผิวจราจรกว้าง ๓ เมตร ยาว ๕๐ เมตร หนา ๐.๑๕ เมตร หรือพื้นที่ คสล. ไม่น้อยกว่า ๑๕๐ ตร.ม. พร้อมวางท่อระบายน้ำ ขนาดเส้นผ่าศูนย์กลาง ๐.๓๐ เมตร จุดเริ่มต้น ๐๗/๘๗/๙๒๓ E ๑๗/๓๕๓๓๓ N ถึง จุดสิ้นสุด ๐๗/๘๗/๙๗/๑ E ๑๗/๓๕๓๔๖ N	๘๕,๐๐๐	หมู่ที่ ๔	กองช่าง											
๗	โครงการก่อสร้างถนน คสล. ซอยหองถึงประปา หมู่ที่ ๔	เพื่อจ่ายเป็นค่า ก่อสร้างถนนคอนกรีตเสริมเหล็ก ขนาดผิวจราจรกว้าง ๔ เมตร ยาว ๕๕ เมตร หนา ๐.๑๕ เมตร หรือพื้นที่ คสล. ไม่น้อยกว่า ๒๒๐ ตร.ม. จุดเริ่มต้น ๐๗/๘๗/๙๔๕ E ๑๗/๓๕๔๔๔ N ถึง จุดสิ้นสุด ๐๗/๘๗/๙๙/๑ E ๑๗/๓๕๔๖๑ N	๑๒๓,๐๐๐	หมู่ที่ ๔	กองช่าง											
๘	โครงการก่อสร้างถนน คสล. ซอยบ้านยายน่วม หมู่ที่ ๕	เพื่อจ่ายเป็นค่า ก่อสร้างถนนคอนกรีตเสริมเหล็ก ขนาดผิวจราจรกว้าง ๔ เมตร ยาว ๘๘ เมตร หนา ๐.๑๕ เมตร หรือพื้นที่ คสล. ไม่น้อยกว่า ๓๕๒ ตร.ม. และลงดินลูกรังไหล่ทางสองข้าง กว้างข้างละ ๐.๕๐ เมตร จุดเริ่มต้น ๐๗/๘๓๔๒๘ E ๑๗/๓๒๓๕๓ N ถึง จุดสิ้นสุด ๐๗/๘๓๔๓ E ๑๗/๓๒๓๗/๙ N	๑๙๘,๐๐๐	หมู่ที่ ๕	กองช่าง											
๙	โครงการก่อสร้างถนน คสล. ซอยบ้านนางบัวลอย บ้านนายน้อย หมู่ที่ ๖	เพื่อจ่ายเป็นค่า ก่อสร้างถนนคอนกรีตเสริมเหล็ก ขนาดผิวจราจรกว้าง ๔ เมตร ยาว ๘๘ เมตร หนา ๐.๑๕ เมตร หรือพื้นที่ คสล. ไม่น้อยกว่า ๓๕๒ ตร.ม. และลงดินลูกรังไหล่ทางสองข้าง กว้างข้างละ ๐.๕๐ เมตร จุดเริ่มต้น ๐๗/๘๕๕๙๗ E ๑๗/๒๘๐๓๕ N ถึง จุดสิ้นสุด ๐๗/๘๕๕๒๙ E ๑๗/๒๘๐๙๒ N	๑๙๘,๐๐๐	หมู่ที่ ๖	กองช่าง											



๑๐	โครงการก่อสร้างถนน คสล. ซอยบ้านนายทรง สรรรถ - บ้านนายบัวลี หมู่ที่ ๗	เพื่อจ่ายเป็นค่า ก่อสร้างถนนคอนกรีตเสริมเหล็ก ขนาดผิวจราจรกว้าง ๕ เมตร ยาว ๗๐ เมตร หนา ๐.๑๕ เมตร หรือพื้นที่ คสล. ไม่น้อยกว่า ๓๕๐ ตร.ม. และลงดินลูกรังไหล่ทางสองข้าง กว้างข้างละ ๐.๕๐ เมตร จุดเริ่มต้น ๐๗/๙๑๕๐๖ E ๑๓/๒๘๗/๑๕ N ถึง จุดสิ้นสุด ๐๗/๙๑๕๕๖ E ๑๓/๒๘๗/๑๕ N	๑๙๖,๐๐๐	หมู่ที่ ๗	กองช่าง					← →	
๑๑	โครงการก่อสร้างถนน คสล. สายทางบ้านนางเนย บ้านนายอืด หมู่ที่ ๘	เพื่อจ่ายเป็นค่า ก่อสร้างถนนคอนกรีตเสริมเหล็ก ขนาดผิวจราจรกว้าง ๕ เมตร ยาว ๒๓ เมตร หนา ๐.๑๕ เมตร หรือพื้นที่ คสล. ไม่น้อยกว่า ๑๑๕ ตร.ม. และลงดินลูกรังไหล่ทางสองข้าง กว้างข้างละ ๐.๕๐ เมตร สายทางบ้านนางเนย - บ้านนายอืด จุดเริ่มต้น ๐๗/๘๗๓๐๒ E ๑๓/๒๗๐๗/๐ N ถึง จุดสิ้นสุด ๐๗/๘๗๓๐๖ E ๑๓/๒๗๐๙/๓ N	๖๔,๐๐๐	หมู่ที่ ๘	กองช่าง					← →	
๑๒	โครงการก่อสร้างถนน คสล. บ้านวังรัง หมู่ที่ ๘ สายทางบ้านวังรัง - บ้านนางศยามล	เพื่อจ่ายเป็นค่า ก่อสร้างถนนคอนกรีตเสริมเหล็ก ขนาดผิวจราจรกว้าง ๕ เมตร ยาว ๔๘ เมตร หนา ๐.๑๕ เมตร หรือพื้นที่ คสล. ไม่น้อยกว่า ๒๔๐ ตร.ม. และลงดินลูกรังไหล่ทางสองข้าง กว้างข้างละ ๐.๕๐ เมตร จุดเริ่มต้น ๐๗/๘๗๓๐๔ E ๑๓/๒๖๑๕/๕ N จุดสิ้นสุด ๐๗/๘๗๒๙๖ E ๑๓/๒๖๑๐/๙ N	๑๓๖,๐๐๐	หมู่ที่ ๘	กองช่าง					← →	

๑๓	โครงการก่อสร้างถนน คสล. ซอย ๖ หมู่ที่ ๙	เพื่อจ่ายเป็นค่า ก่อสร้างถนนคอนกรีตเสริมเหล็ก ขนาดผิวจราจรกว้าง ๕ เมตร ยาว ๗๐ เมตร หนา ๐.๑๕ เมตร หรือพื้นที่ คสล. ไม่น้อยกว่า ๓๕๐ ตร.ม. และลงดินลูกรังไหล่ทางสองข้าง กว้างข้างละ ๐.๕๐ เมตร จุดเริ่มต้น ๐๗/๘๒๙๑๐ E ๑๗/๓๓๓๑๕ N ถึง จุดสิ้นสุด ๐๗/๘๒๘๖๔ E ๑๗/๓๓๒๖๒ N	๑๙๖,๐๐๐	หมู่ที่ ๙	กองช่าง												
๑๔	โครงการก่อสร้างถนน คสล. หมู่ที่ ๑๐ (บริเวณภายในที่ทำการ อบต.ท่ากูป)	เพื่อจ่ายเป็นค่า ก่อสร้างถนนคอนกรีตเสริมเหล็ก ขนาดผิวจราจรกว้าง ๕ เมตร ยาว ๑๓๐ เมตร หนา ๐.๑๕ เมตร หรือพื้นที่ คสล. ไม่น้อยกว่า ๖๕๐ ตร.ม. และลงดินลูกรังไหล่ทางสองข้าง กว้างข้างละ ๐.๕๐ เมตร จุดเริ่มต้น ๐๗/๙๐๔๗/๔ E ๑๗/๓๐๔๑๓ N ถึง จุดสิ้นสุด ๐๗/๙๐๔๐๑ E ๑๗/๓๐๔๓๕ N	๓๖๓,๐๐๐	หมู่ที่ ๑๐	กองช่าง												
๑๕	โครงการก่อสร้างถนน คสล. จากบ้านนางลำ ดวน - อบต.ท่ากูป หมู่ที่ ๑๐	เพื่อจ่ายเป็นค่า ก่อสร้างถนนคอนกรีตเสริมเหล็ก ขนาดผิวจราจรกว้าง ๕ เมตร ยาว ๗๐ เมตร หนา ๐.๑๕ เมตร หรือพื้นที่ คสล. ไม่น้อยกว่า ๓๕๐ ตร.ม. และลงดินลูกรังไหล่ทางสองข้าง กว้างข้างละ ๐.๕๐ เมตร สายทางจากบ้านนางลำดวน - อบต.ท่ากูป จุดเริ่มต้น ๐๗/๙๐๔๗/๘ E ๑๗/๓๐๔๐๔ N ถึง จุดสิ้นสุด ๐๗/๙๐๔๑๐ E ๑๗/๓๐๓๙๐ N	๑๙๖,๐๐๐	หมู่ที่ ๑๐	กองช่าง												

๑๖	โครงการก่อสร้างถนน คสล. บ้านซับน้ำใส หมู่ ๑๑ สายทางบ้านซับน้ำใส - บ้านวังงุง	เพื่อจ่ายเป็นค่า ก่อสร้างถนนคอนกรีตเสริมเหล็ก ขนาดผิวจราจรกว้าง ๔ เมตร ยาว ๔๔ เมตร หนา ๐.๑๕ เมตร หรือพื้นที่ คสล. ไม่น้อยกว่า ๑๓๖ ตร.ม. และลงดินลูกรังไหล่ทางสองข้าง กว้างข้างละ ๐.๕๐ เมตร รายละเอียดตามแบบ อบต.กำหนด บริเวณพิกัดจุดเริ่มต้น ๐๗/๔๕๓๙๔ E ๑๗/๓๔๙๙๑ N ถึง บริเวณพิกัดจุดสิ้นสุด ๐๗/๔๕๔๒๗ E ๑๗/๓๔๙๐๖ N	๙๘,๐๐๐	หมู่ที่ ๑๑	กองช่าง												
๑๗	โครงการก่อสร้างถนน คสล. บ้านซับน้ำใส หมู่ที่ ๑๑ ซอยหน้าบ้านสันชัย	เพื่อจ่ายเป็นค่า ก่อสร้างถนนคอนกรีตเสริมเหล็ก ขนาดผิวจราจรกว้าง ๔ เมตร ยาว ๔๔ เมตร หนา ๐.๑๕ เมตร หรือพื้นที่ คสล. ไม่น้อยกว่า ๑๓๖ ตร.ม. และลงดินลูกรังไหล่ทางสองข้าง กว้างข้างละ ๐.๕๐ เมตร จุดเริ่มต้น ๐๗/๔๕๕๔๔ E ๑๗/๓๖๒๙๔ N ถึง จุดสิ้นสุด ๐๗/๔๕๕๔๒ E ๑๗/๓๖๒๕๔ N	๙๘,๐๐๐	หมู่ที่ ๑๑	กองช่าง												
๑๘	โครงการก่อสร้างถนน คสล.สายทางคุ้มวังปลาตุก ถนน ทล๕๒๐๗ หมู่ที่ ๑๒ บ้านวังอุดม	เพื่อจ่ายเป็นค่า ก่อสร้างถนนคอนกรีตเสริมเหล็ก ขนาดผิวจราจรกว้าง ๔ เมตร ยาว ๔๔ เมตร หนา ๐.๑๕ เมตร หรือพื้นที่ คสล. ไม่น้อยกว่า ๑๓๖ ตร.ม. และลงดินลูกรังไหล่ทางสองข้าง กว้างข้างละ ๐.๕๐ เมตร จุดเริ่มต้น ๐๗/๔๗/๐๗/๕ E ๑๗/๓๑๕๓๐ N ถึง จุดสิ้นสุด ๐๗/๔๗/๐๗/๗ E ๑๗/๓๑๕๔๖ N	๙๘,๐๐๐	หมู่ที่ ๑๒	กองช่าง												

๑๙	โครงการก่อสร้างถนน คสล. วัดถ้ำสลักไต่ คุ้มหินร่อง หมู่ที่ ๑๒	เพื่อจ่ายเป็นค่า ก่อสร้างถนนคอนกรีตเสริมเหล็ก ขนาดผิวจราจรกว้าง ๔ เมตร ยาว ๔๔ เมตร หนา ๐.๑๕ เมตร หรือพื้นที่ คสล. ไม่น้อยกว่า ๑๓๖ ตร.ม. และลงดินลูกรังไหล่ทางสองข้าง กว้างข้างละ ๐.๕๐ เมตร จุดเริ่มต้น ๐๗/๘๖๐๔๓ E ๑๗/๓๑๘๓๓ N ถึง จุดสิ้นสุด ๐๗/๘๖๐๔๓ E ๑๗/๓๑๘๖๖ N	๙๘,๐๐๐	หมู่ที่ ๑๒	กองช่าง												
รวม ๑๙ โครงการ			๒,๘๔๘,๐๐๐														





—

—

บัญชีจำนวนโครงการพัฒนาท้องถิ่น กิจกรรมและงบประมาณ

แบบ ผด.๐๒

แผนการดำเนินงาน ประจำปีงบประมาณ ๒๕๖๔

องค์การบริหารส่วนตำบลท่ากูบ

ยุทธศาสตร์ที่ ๒ การพัฒนาด้านสังคมและส่งเสริมคุณภาพชีวิต

แผนงานที่ ๒.๑ แผนงานทั่วไป

ลำดับ ที่	โครงการ/กิจกรรม	รายละเอียดของโครงการ/กิจกรรม	งบประมาณ	สถานที่ ดำเนินการ	หน่วยงาน รับผิดชอบ หลัก	พ.ศ. ๒๕๖๓			พ.ศ. ๒๕๖๔										
						ต.ค.	พ.ย.	ธ.ค.	ม.ค.	ก.พ.	มี.ค.	เม.ย.	พ.ค.	มิ.ย.	ก.ค.	ส.ค.	ก.ย.		
๑	โครงการคุณธรรมจริยธรรม และส่งเสริมการป้องกัน ทุจริตและประพฤติมิชอบของผู้บริหาร สมาชิก อบต. และ พนักงาน อบต.	เพื่อใช้จ่ายโครงการคุณธรรมจริยธรรม และส่งเสริมการป้องกัน ทุจริตและประพฤติมิชอบของผู้บริหาร สมาชิก อบต. และพนักงาน อบต.	๓๐,๐๐๐	อบต.ท่ากูบ	สำนัก ปลัด														
รวม ๑ โครงการ			๓๐,๐๐๐																



บัญชีจำนวนโครงการพัฒนาท้องถิ่น กิจกรรมและงบประมาณ

แบบ ผด.๐๒

แผนการดำเนินงาน ประจำปีงบประมาณ ๒๕๖๔

องค์การบริหารส่วนตำบลท่ากูบ

ยุทธศาสตร์ที่ ๒ การพัฒนาด้านสังคมและส่งเสริมคุณภาพชีวิต

แผนงานที่ ๒.๒ แผนงานรักษาความสงบภายใน

ลำดับ ที่	โครงการ/กิจกรรม	รายละเอียดของโครงการ/กิจกรรม	งบประมาณ	สถานที่ ดำเนินการ	หน่วยงาน รับผิดชอบ หลัก	พ.ศ. ๒๕๖๓			พ.ศ. ๒๕๖๔								
						ต.ค.	พ.ย.	ธ.ค.	ม.ค.	ก.พ.	มี.ค.	เม.ย.	พ.ค.	มิ.ย.	ก.ค.	ส.ค.	ก.ย.
๑	โครงการอุดหนุนศูนย์ปฏิบัติการต่อสู้เพื่อเอาชนะยาเสพติด อำเภอชัยใหญ่ (ศป.ปสอ.ชัยใหญ่) ประจำปีงบประมาณ ๒๕๖๔	เพื่อใช้จ่ายโครงการอุดหนุนศูนย์ปฏิบัติการต่อสู้ เพื่อเอาชนะยาเสพติดอำเภอชัยใหญ่	๑๐,๐๐๐	อำเภอชัยใหญ่	สำนัก ปลัด	←											→
๒	โครงการป้องกันและแก้ไขปัญหายาเสพติดและหมอกควัน	เพื่อใช้จ่ายโครงการป้องกันและแก้ไขปัญหายา เสพติดและหมอกควัน	๒๐,๐๐๐	อบต.ท่ากูบ	สำนัก ปลัด				←								→
๓	โครงการฝึกอบรมชุดปฏิบัติการจิตอาสาภัยพิบัติ ประจำองค์กรปกครองส่วนท้องถิ่น	เพื่อใช้จ่ายโครงการฝึกอบรมชุดปฏิบัติการ จิตอาสาภัยพิบัติ	๑๘๐,๐๐๐	อบต.ท่ากูบ	สำนัก ปลัด				←								→
๔	โครงการฝึกอบรมอาสาสมัครป้องกันภัยฝ่ายพลเรือน (อปพร) หลักสูตร จัดตั้ง	เพื่อใช้จ่ายโครงการฝึกอบรมอาสาสมัคร ป้องกันภัยฝ่ายพลเรือน	๔๐,๐๐๐	อบต.ท่ากูบ	สำนัก ปลัด	←											→
๕	โครงการฝึกอบรมอาสาสมัครป้องกันภัยฝ่ายพลเรือน หลักสูตร ทบพวน	เพื่อใช้จ่ายโครงการฝึกอบรมอาสาสมัคร ป้องกันภัยฝ่ายพลเรือน	๕๐,๐๐๐	อบต.ท่ากูบ	สำนัก ปลัด				←								→

๖	โครงการรณรงค์ป้องกันและแก้ไขปัญหายาเสพติดในชนบท ถนนในช่วงเทศกาลสำคัญ	เพื่อใช้จ่ายโครงการรณรงค์ป้องกันและ แก้ไขปัญหายาเสพติดในชนบท ถนนในช่วงเทศกาลสำคัญ	๖๐,๐๐๐	อบต.ท่ากูบ	สำนัก ปลัด														
	ดำเนินการป้องกันและลดอุบัติเหตุทางถนนในช่วง เทศกาลปีใหม่				สำนัก ปลัด			↔											
	ดำเนินการป้องกันและลดอุบัติเหตุทางถนนในช่วง เทศกาลสงกรานต์				สำนัก ปลัด						↔								
	<b>รวม ๖ โครงการ</b>		๓๖๐,๐๐๐																



บัญชีจำนวนโครงการพัฒนาท้องถิ่น กิจกรรมและงบประมาณ

แบบ ผด.๐๒

แผนการดำเนินงาน ประจำปีงบประมาณ ๒๕๖๔

องค์การบริหารส่วนตำบลท่ากูบ

ยุทธศาสตร์ที่ ๒ การพัฒนาด้านสังคมและส่งเสริมคุณภาพชีวิต

แผนงานที่ ๒.๓ แผนงานการศึกษา

ลำดับที่	โครงการ/กิจกรรม	รายละเอียดของโครงการ/กิจกรรม	งบประมาณ	สถานที่ดำเนินการ	หน่วยงานรับผิดชอบหลัก	พ.ศ. ๒๕๖๓			พ.ศ. ๒๕๖๔											
						ต.ค.	พ.ย.	ธ.ค.	ม.ค.	ก.พ.	มี.ค.	เม.ย.	พ.ค.	มิ.ย.	ก.ค.	ส.ค.	ก.ย.			
๑	การจัดงานวันเด็กแห่งชาติ	เพื่อจ่ายเป็นค่าจัดงานวันเด็กแห่งชาติ	๕๐,๐๐๐	อบต.ท่ากูบ	กองการศึกษา				↔											
๒	โครงการสนับสนุนค่าใช้จ่ายการบริหารสถานศึกษา	เพื่อจ่ายเป็นค่าสนับสนุนค่าใช้จ่ายการบริหารสถานศึกษา	๓๗/๗,๓๕๐	อบต.ท่ากูบ	กองการศึกษา	←												→		
๓	ค่าอาหารเสริม(นม) สำหรับโรงเรียนประถมศึกษา	เพื่อจ่ายเป็นค่าอาหารเสริม(นม) สำหรับโรงเรียนประถมศึกษา	๘๐๐,๐๐๐	อบต.ท่ากูบ	กองการศึกษา	←												→		
๔	ค่าอาหาร(กลางวัน) เด็กนักเรียนโรงเรียนบ้านท่ากูบ โรงเรียนบ้านวังกุ้ง โรงเรียนบ้านโป่งเกต โรงเรียนบ้านวังขอนล็ก	เพื่อจ่ายเป็นค่าอาหารเสริม (กลางวัน) โรงเรียนบ้านท่ากูบ โรงเรียนบ้านวังกุ้ง โรงเรียนบ้านโป่งเกต โรงเรียนบ้านวังขอนล็ก	๑,๒๕๐,๐๐๐	อบต.ท่ากูบ	กองการศึกษา	←													→	
						←													→	
						←														→
						←														→
						←														→
๕	โครงการฝึกอบรมเสริมสร้างคุณธรรมจริยธรรม	เพื่อจ่ายเป็นค่าโครงการฝึกอบรมเสริมสร้างคุณธรรมจริยธรรม	๑๐,๐๐๐	อบต.ท่ากูบ	กองการศึกษา							←						→		
๖	โครงการอนุรักษ์วัฒนธรรมประเพณีท้องถิ่น	เพื่อจ่ายเป็นค่าโครงการอนุรักษ์วัฒนธรรม	๕๐,๐๐๐	อบต.ท่ากูบ	กองการศึกษา	←												→		

		ประเพณีท้องถิ่น			ศึกษา													
๓/	โครงการงานบวงสรวงเจ้าพ่อพญาแลและงานของ ซำใหญ่ ประจำปีงบประมาณ ๒๕๖๔	เพื่อจ่ายเป็นค่าโครงการงานบวงสรวงเจ้า แลและงานของดีอำเภอซำใหญ่	๖๐,๐๐๐	อบต.ท่ากุ่ม	กองการ ศึกษา													
	รวม ๓/ โครงการ		๒,๕๙๗,๓๕๐															













บัญชีจำนวนโครงการพัฒนาท้องถิ่น กิจกรรมและงบประมาณ

แบบ ผด.๐๒

แผนการดำเนินงาน ประจำปีงบประมาณ ๒๕๖๔

องค์การบริหารส่วนตำบลท่ากูบ

ยุทธศาสตร์ที่ ๒ การพัฒนาด้านสังคมและส่งเสริมคุณภาพชีวิต

แผนงานที่ ๒.๕ แผนงานสังคมสงเคราะห์

ลำดับที่	โครงการ/กิจกรรม	รายละเอียดของโครงการ/กิจกรรม	งบประมาณ	สถานที่ดำเนินการ	หน่วยงานรับผิดชอบหลัก	พ.ศ. ๒๕๖๓		พ.ศ. ๒๕๖๔										
						ต.ค.	พ.ย.	ธ.ค.	ม.ค.	ก.พ.	มี.ค.	เม.ย.	พ.ค.	มิ.ย.	ก.ค.	ส.ค.	ก.ย.	
๑	โครงการปรับสภาพสิ่งแวดล้อม ที่อยู่อาศัยของผู้สูงอายุ คนพิการ และผู้ด้อยโอกาส	เพื่อจ่ายเป็นค่าโครงการปรับสภาพสิ่งแวดล้อม ที่อยู่อาศัยของผู้สูงอายุ คนพิการ และผู้ด้อยโอกาส	๔๐,๐๐๐	อบต.ท่ากูบ	กองสวัสดิการ													
๒	โครงการส่งเสริมการพัฒนาคุณภาพชีวิตคนพิการ	เพื่อจ่ายเป็นค่าโครงการส่งเสริมการพัฒนาคุณภาพชีวิตคนพิการ	๓๐,๐๐๐	อบต.ท่ากูบ	กองสวัสดิการ													
๓	โครงการส่งเสริมการพัฒนาคุณภาพชีวิตผู้สูงอายุ	เพื่อจ่ายเป็นค่าโครงการส่งเสริมการพัฒนาคุณภาพชีวิตผู้สูงอายุ	๙๐,๐๐๐	อบต.ท่ากูบ	กองสวัสดิการ													
๔	โครงการส่งเสริมการพัฒนาศตรีและครอบครัว	เพื่อจ่ายเป็นค่าโครงการส่งเสริมการพัฒนาศตรีและครอบครัว	๓๐,๐๐๐	อบต.ท่ากูบ	กองสวัสดิการ													
๕	โครงการขับเคลื่อนสภาเด็กและเยาวชน	เพื่อจ่ายเป็นค่าโครงการขับเคลื่อนสภาเด็กและเยาวชน	๒๐,๐๐๐	อบต.ท่ากูบ	กองสวัสดิการ													
รวม ๕ โครงการ			๒๑๐,๐๐๐															



บัญชีจำนวนโครงการพัฒนาท้องถิ่น กิจกรรมและงบประมาณ

แบบ ผด.๐๒

แผนการดำเนินงาน ประจำปีงบประมาณ ๒๕๖๔

องค์การบริหารส่วนตำบลท่ากูบ

ยุทธศาสตร์ที่ ๒ การพัฒนาด้านสังคมและส่งเสริมคุณภาพชีวิต

แผนงานที่ ๒.๖ แผนงานเคหะและชุมชน

ลำดับ ที่	โครงการ/กิจกรรม	รายละเอียดของโครงการ/กิจกรรม	งบประมาณ	สถานที่ ดำเนินการ	หน่วยงาน รับผิดชอบ หลัก	พ.ศ. ๒๕๖๓			พ.ศ. ๒๕๖๔								
						ต.ค.	พ.ย.	ธ.ค.	ม.ค.	ก.พ.	มี.ค.	เม.ย.	พ.ค.	มิ.ย.	ก.ค.	ส.ค.	ก.ย.
						-	-	-	-	-	-	-	-	-	-	-	-



บัญชีจำนวนโครงการพัฒนาท้องถิ่น กิจกรรมและงบประมาณ

แบบ ผด.๐๒

แผนการดำเนินงาน ประจำปีงบประมาณ ๒๕๖๔

องค์การบริหารส่วนตำบลท่ากูบ

ยุทธศาสตร์ที่ ๒ การพัฒนาด้านสังคมและส่งเสริมคุณภาพชีวิต

แผนงานที่ ๒.๘ แผนงานศาสนาวัฒนธรรมและนันทนาการ

ลำดับ ที่	โครงการ/กิจกรรม	รายละเอียดของโครงการ/กิจกรรม	งบประมาณ	สถานที่ ดำเนินการ	หน่วยงาน รับผิดชอบ หลัก	พ.ศ. ๒๕๖๓			พ.ศ. ๒๕๖๔								
						ต.ค.	พ.ย.	ธ.ค.	ม.ค.	ก.พ.	มี.ค.	เม.ย.	พ.ค.	มิ.ย.	ก.ค.	ส.ค.	ก.ย.
๑	โครงการท้องถิ่นไทย รวมใจรักถิ่นที่สี่เขียว	เพื่อใช้จ่ายโครงการท้องถิ่นไทย รวมใจรักถิ่นที่สี่เขียว	๒๐,๐๐๐	อบต.ท่ากูบ	สำนักปลัด				←-----→								
๒	โครงการจัดงานรัฐพิธี	เพื่อใช้จ่ายเป็นค่าโครงการจัดงานรัฐพิธี	๑๕,๐๐๐	อบต.ท่ากูบ	สำนักปลัด	←→											←-----→
๓	การจัดการแข่งขันกีฬาต้านยาเสพติด อบต.ท่ากูบ	เพื่อใช้จ่ายการจัดการแข่งขันกีฬาต้านยาเสพติด อบต.ท่ากูบ	๒๐๐,๐๐๐	อบต.ท่ากูบ	กอง การศึกษา				←-----→								
รวม ๓ โครงการ			๒๑๕,๐๐๐														

บัญชีจำนวนโครงการพัฒนาท้องถิ่น กิจกรรมและงบประมาณ

แบบ ผด.๐๒

แผนการดำเนินงาน ประจำปีงบประมาณ ๒๕๖๔

องค์การบริหารส่วนตำบลท่ากูบ

ยุทธศาสตร์ที่ ๒ การพัฒนาด้านสังคมและส่งเสริมคุณภาพชีวิต

แผนงานที่ ๒.๙ แผนงานงบกลาง

ลำดับ ที่	โครงการ/กิจกรรม	รายละเอียดของโครงการ/กิจกรรม	งบประมาณ	สถานที่ ดำเนินการ	หน่วยงาน รับผิดชอบหลัก	พ.ศ. ๒๕๖๓			พ.ศ. ๒๕๖๔										
						ต.ค.	พ.ย.	ธ.ค.	ม.ค.	ก.พ.	มี.ค.	เม.ย.	พ.ค.	มิ.ย.	ก.ค.	ส.ค.	ก.ย.		
๑	เงินสมทบประกันสังคม	เพื่อจ่ายเงินสมทบประกันสังคม	๙๔,๕๐๓	อบต.ท่ากูบ	กองคลัง														
๒	เงินสมทบกองทุนเงินทดแทน	เพื่อจ่ายเงินสมทบกองทุนเงินทดแทน	๔,๕๐๐	อบต.ท่ากูบ	กองคลัง				↔										
๓	เบี้ยยังชีพผู้สูงอายุ	เพื่อจ่ายเบี้ยยังชีพผู้สูงอายุ	๖,๔๓๕,๖๐๐	อบต.ท่ากูบ	กอง สวัสดิการ														
๔	เบี้ยยังชีพคนพิการ	เพื่อจ่ายเบี้ยยังชีพคนพิการ	๒,๓๑๖,๐๐๐	อบต.ท่ากูบ	กอง สวัสดิการ														
๕	เบี้ยยังชีพผู้ป่วยเอดส์	เพื่อจ่ายเบี้ยยังชีพผู้ป่วยเอดส์	๖,๐๐๐	อบต.ท่ากูบ	กอง สวัสดิการ														
๖	สำรองจ่าย	เพื่อจ่ายสำรองจ่าย	๖๓๓,๐๓๓	อบต.ท่ากูบ	กองคลัง														
๗	เงินสมทบกองทุนสวัสดิการ ชุมชน ตำบลท่ากูบ	เพื่อจ่ายเงินสมทบกองทุนสวัสดิการ ชุมชน ตำบลท่ากูบ	๑๐๐,๐๐๐	อบต.ท่ากูบ	กอง สวัสดิการ						↔								
๘	เงินสมทบกองทุนหลักประกันสุขภาพ	เพื่อจ่ายเงินสมทบกองทุนหลักประกันสุขภาพ	๑๔๐,๐๐๐	อบต.ท่ากูบ	กอง				↔										









บัญชีจำนวนโครงการพัฒนาท้องถิ่น กิจกรรมและงบประมาณ

แบบ ผด.๐๒

แผนการดำเนินงาน ประจำปีงบประมาณ ๒๕๖๔

องค์การบริหารส่วนตำบลท่ากูบ

ยุทธศาสตร์ที่ ๓ การพัฒนาด้านเศรษฐกิจ

แผนงานที่ ๓.๑ แผนงานสังคมสงเคราะห์

ลำดับ ที่	โครงการ/กิจกรรม	รายละเอียดของโครงการ/กิจกรรม	งบประมาณ	สถานที่ ดำเนินการ	หน่วยงาน รับผิดชอบ หลัก	พ.ศ. ๒๕๖๓			พ.ศ. ๒๕๖๔										
						ต.ค.	พ.ย.	ธ.ค.	ม.ค.	ก.พ.	มี.ค.	เม.ย.	พ.ค.	มิ.ย.	ก.ค.	ส.ค.	ก.ย.		
						๑	โครงการส่งเสริมอาชีพการแปรรูปผลิตภัณฑ์	เพื่อจ่ายเป็นค่าโครงการส่งเสริมอาชีพการแปรรูปผลิตภัณฑ์	๓๐,๐๐๐	อบต.ท่ากูบ	กองสวัสดิการ								
รวม ๑ โครงการ			๓๐,๐๐๐																





บัญชีจำนวนโครงการพัฒนาท้องถิ่น กิจกรรมและงบประมาณ

แบบ ผด.๐๒

แผนการดำเนินงาน ประจำปีงบประมาณ ๒๕๖๔

องค์การบริหารส่วนตำบลท่ากูบ

ยุทธศาสตร์ที่ ๔ การพัฒนาด้านทรัพยากรธรรมชาติและสิ่งแวดล้อม

แผนงานที่ ๔.๑ แผนงานทั่วไป

ลำดับ ที่	โครงการ/กิจกรรม	รายละเอียดของโครงการ/กิจกรรม	งบประมาณ	สถานที่ ดำเนินการ	หน่วยงาน รับผิดชอบหลัก	พ.ศ. ๒๕๖๓			พ.ศ. ๒๕๖๔								
						ต.ค.	พ.ย.	ธ.ค.	ม.ค.	ก.พ.	มี.ค.	เม.ย.	พ.ค.	มิ.ย.	ก.ค.	ส.ค.	ก.ย.
-	-	-	-	-	-	-	-	-	-	-	-	-	-	-	-	-	-

บัญชีจำนวนโครงการพัฒนาท้องถิ่น กิจกรรมและงบประมาณ

แบบ ผด.๐๒

แผนการดำเนินงาน ประจำปีงบประมาณ ๒๕๖๔

องค์การบริหารส่วนตำบลท่ากูบ

ยุทธศาสตร์ที่ ๔ การพัฒนาด้านทรัพยากรธรรมชาติและสิ่งแวดล้อม

แผนงานที่ ๔.๒ แผนงานเคหะและชุมชน

ลำดับ ที่	โครงการ/กิจกรรม	รายละเอียดของโครงการ/กิจกรรม	งบประมาณ	สถานที่ ดำเนินการ	หน่วยงาน รับผิดชอบ หลัก	พ.ศ. ๒๕๖๓			พ.ศ. ๒๕๖๔								
						ต.ค.	พ.ย.	ธ.ค.	ม.ค.	ก.พ.	มี.ค.	เม.ย.	พ.ค.	มิ.ย.	ก.ค.	ส.ค.	ก.ย.
๑	โครงการกำจัดขยะมูลฝอยและสิ่งปฏิกูล	เพื่อจ่ายเป็นค่า โครงการกำจัดขยะมูลฝอย และสิ่งปฏิกูล	๓๐,๐๐๐	อบต.ท่ากูบ	กองสวัสดิการ				←	→							
๒	การดำเนินการวางผังเมือง	เพื่อจ่ายเป็นค่าการดำเนินการวางผังเมือง	๕,๐๐๐	อบต.ท่ากูบ	กองช่าง							←	→				
รวม ๒ โครงการ			๓๕,๐๐๐														



บัญชีจำนวนโครงการพัฒนาท้องถิ่น กิจกรรมและงบประมาณ

แบบ ผด.๐๒

แผนการดำเนินงาน ประจำปีงบประมาณ ๒๕๖๔

องค์การบริหารส่วนตำบลท่ากูบ

ยุทธศาสตร์ที่ ๔ การพัฒนาด้านทรัพยากรธรรมชาติและสิ่งแวดล้อม

แผนงานที่ ๔.๓ แผนงานการเกษตร

ลำดับที่	โครงการ/กิจกรรม	รายละเอียดของโครงการ/กิจกรรม	งบประมาณ	สถานที่ดำเนินการ	หน่วยงานรับผิดชอบหลัก	พ.ศ. ๒๕๖๓			พ.ศ. ๒๕๖๔							
						ต.ค.	พ.ย.	ธ.ค.	ม.ค.	ก.พ.	มี.ค.	เม.ย.	พ.ค.	มิ.ย.	ก.ค.	ส.ค.
๑	โครงการอนุรักษ์พันธุกรรมพืชอันเนื่องมาจากพระราชดำริ ฯ	เพื่อใช้จ่ายเป็นค่าโครงการอนุรักษ์พันธุกรรมพืชอันเนื่องมาจากพระราชดำริ ฯ	๑๐,๐๐๐	อบต.ท่ากูบ	กองสวัสดิการ				←-----→							
	รวม ๑ โครงการ		๑๐,๐๐๐													

บัญชีจำนวนโครงการพัฒนาท้องถิ่น กิจกรรมและงบประมาณ

แบบ ผด.๐๒

แผนการดำเนินงาน ประจำปีงบประมาณ ๒๕๖๔

องค์การบริหารส่วนตำบลท่ากูบ

ยุทธศาสตร์ที่ ๕ ด้านการบริหารจัดการบ้านเมืองที่ดี

แผนงานที่ ๕.๑ แผนงานทั่วไป

ลำดับ ที่	โครงการ/กิจกรรม	รายละเอียดของโครงการ/กิจกรรม	งบประมาณ	สถานที่ ดำเนินการ	หน่วยงาน รับผิดชอบ หลัก	พ.ศ. ๒๕๖๓			พ.ศ. ๒๕๖๔										
						ต.ค.	พ.ย.	ธ.ค.	ม.ค.	ก.พ.	มี.ค.	เม.ย.	พ.ค.	มิ.ย.	ก.ค.	ส.ค.	ก.ย.		
๑	โครงการจัดการเลือกตั้งท้องถิ่น	เพื่อจ่ายเป็นค่าโครงการจัดการเลือกตั้งท้องถิ่น	๖๐๐,๐๐๐	อบต.ท่ากูบ	สำนักปลัด				←										→
๒	โครงการอบรมเพิ่มประสิทธิภาพในการปฏิบัติงานของผู้บริหาร สมาชิก อบต. และพนักงานส่วนตำบล	เพื่อจ่ายเป็นค่าโครงการอบรมเพิ่มประสิทธิภาพในการปฏิบัติงานของผู้บริหาร สมาชิก อบต. และพนักงานส่วนตำบล	๕๐,๐๐๐	อบต.ท่ากูบ	สำนักปลัด	←													→
๓	โครงการศูนย์ปฏิบัติการร่วมในการช่วยเหลือประชาชนขององค์กรปกครองส่วนท้องถิ่น อำเภอชัยภูมิ อุดหนุนให้แก่ อบต.ชัยใหญ่	เพื่อจ่ายเป็นค่าโครงการศูนย์ปฏิบัติการร่วมในการช่วยเหลือประชาชนขององค์กรปกครองส่วนท้องถิ่น	๗๐,๐๐๐	อบต.ท่ากูบ	สำนักปลัด	←													→
๔	ค่าจ้างออกแบบ	เพื่อจ่ายเป็นค่าจ้างออกแบบ	๕,๐๐๐	อบต.ท่ากูบ	กองช่าง				←										→
จำนวน ๔ โครงการ			๗๒๕,๐๐๐																



บัญชีจำนวนโครงการพัฒนาท้องถิ่น กิจกรรมและงบประมาณ

แบบ ผด.๐๒

แผนการดำเนินงาน ประจำปีงบประมาณ ๒๕๖๔

องค์การบริหารส่วนตำบลท่ากูบ

ยุทธศาสตร์ที่ ๕ ด้านการบริหารจัดการบ้านเมืองที่ดี

แผนงานที่ ๕.๒ แผนงานสังคมสงเคราะห์

ลำดับ ที่	โครงการ/กิจกรรม	รายละเอียดของโครงการ/กิจกรรม	งบประมาณ	สถานที่ ดำเนินการ	หน่วยงาน รับผิดชอบหลัก	พ.ศ. ๒๕๖๓			พ.ศ. ๒๕๖๔								
						ต.ค.	พ.ย.	ธ.ค.	ม.ค.	ก.พ.	มี.ค.	เม.ย.	พ.ค.	มิ.ย.	ก.ค.	ส.ค.	ก.ย.
-	-	-	-	-	-	-	-	-	-	-	-	-	-	-	-	-	-

บัญชีจำนวนโครงการพัฒนาท้องถิ่น กิจกรรมและงบประมาณ

แบบ ผด.๐๒

แผนการดำเนินงาน ประจำปีงบประมาณ ๒๕๖๔

องค์การบริหารส่วนตำบลท่ากูบ

ยุทธศาสตร์ที่ ๕ ด้านการบริหารจัดการบ้านเมืองที่ดี

แผนงานที่ ๕.๓ แผนงานเคหะและชุมชน

ลำดับ ที่	โครงการ/กิจกรรม	รายละเอียดของโครงการ/กิจกรรม	งบประมาณ	สถานที่ดำเนินการ	หน่วยงาน รับผิดชอบหลัก	พ.ศ. ๒๕๖๓			พ.ศ. ๒๕๖๔										
						ต.ค.	พ.ย.	ธ.ค.	ม.ค.	ก.พ.	มี.ค.	เม.ย.	พ.ค.	มิ.ย.	ก.ค.	ส.ค.	ก.ย.		
๑	จัดทำแนวเขตการปกครองของ องค์กรปกครองส่วนท้องถิ่น	เพื่อจ่ายเป็นค่าจัดทำแนวเขตการ ปกครองขององค์กรปกครองส่วนท้องถิ่น	๑๐,๐๐๐	อบต.ท่ากูบ	กองช่าง				←										→
	จำนวน ๑ โครงการ		๑๐,๐๐๐																



บัญชีจำนวนโครงการพัฒนาท้องถิ่น กิจกรรมและงบประมาณ

แบบ ผด.๑๒

แผนการดำเนินงาน ประจำปีงบประมาณ ๒๕๖๔

องค์การบริหารส่วนตำบลท่ากูบ

ยุทธศาสตร์ที่ ๕ ด้านการบริหารจัดการบ้านเมืองที่ดี

แผนงานที่ ๕.๔ แผนงานสร้างความเข้มแข็งของชุมชน

ลำดับที่	โครงการ/กิจกรรม	รายละเอียดของโครงการ/กิจกรรม	งบประมาณ	สถานที่ดำเนินการ	หน่วยงานรับผิดชอบหลัก	พ.ศ. ๒๕๖๓			พ.ศ. ๒๕๖๔									
						ต.ค.	พ.ย.	ธ.ค.	ม.ค.	ก.พ.	มี.ค.	เม.ย.	พ.ค.	มิ.ย.	ก.ค.	ส.ค.	ก.ย.	
๑	โครงการพัฒนาประสิทธิภาพการจัดเก็บรายได้ขององค์การบริหารส่วนตำบลท่ากูบ	เพื่อจ่ายเป็นค่าโครงการพัฒนาประสิทธิภาพการจัดเก็บรายได้ขององค์การบริหารส่วนตำบลท่ากูบ	๕๐,๐๐๐	อบต.ท่ากูบ	กองคลัง				←									
๒	โครงการจัดประชุมประชาคมเพื่อรับฟังความคิดเห็นของประชาชน	เพื่อจ่ายเป็นค่าโครงการจัดประชุมประชาคมเพื่อรับฟังความคิดเห็นของประชาชน	๓๐,๐๐๐	อบต.ท่ากูบ	สำนักปลัด				←									
๓	โครงการสร้างการรับรู้สู่ชุมชนในระดับพื้นที่โดยมีการบริหารจัดการข้อมูลข่าวสาร เผยแพร่ข้อมูลข่าวสารผ่านช่องทางต่าง ๆ ของ อบต.ท่ากูบ	เพื่อจ่ายเป็นค่าโครงการสร้างการรับรู้สู่ชุมชนในระดับพื้นที่โดยมีการบริหารจัดการข้อมูลข่าวสาร เผยแพร่ ข้อมูลข่าวสารผ่านช่องทางต่าง ๆ ของ อบต.ท่ากูบ	๑๐,๐๐๐	อบต.ท่ากูบ	สำนักปลัด				←									

๔	โครงการฝึกอบรมเพื่อการพัฒนาองค์ความรู้ เกี่ยวกับการปฏิบัติงานขององค์กรปกครองส่วนท้องถิ่น ให้แก่ผู้บริหาร สมาชิกสภาท้องถิ่น ข้าราชการ และพนักงานขององค์การบริหารส่วนตำบลท่ากูบ	เพื่อจ่ายเป็นค่าฝึกอบรมเพื่อพัฒนา องค์ความรู้เกี่ยวกับการปฏิบัติงาน ขององค์กรปกครองส่วนท้องถิ่น ให้แก่ผู้บริหาร สมาชิกสภาท้องถิ่น ข้าราชการและพนักงานขององค์กร ส่วนตำบลท่ากูบ	๕๐,๐๐๐	อบต.ท่ากูบ	สำนักปลัด												
๕	โครงการจัดกิจกรรมและโครงการเฉลิมพระเกียรติ การดำเนินการหรือสนับสนุนโครงการอัน เนื่องมาจากพระราชดำริ	เพื่อจ่ายเป็นค่าโครงการจัดกิจกรรมและ โครงการเฉลิมพระเกียรติการดำเนินการ หรือสนับสนุนโครงการอันเนื่องมาจาก พระราชดำริ	๒๐,๐๐๐	อบต.ท่ากูบ	สำนักปลัด												
๖	โครงการจัดกิจกรรมอันเป็นการพิทักษ์รักษาไว้ซึ่งชาติ ศาสนา พระมหากษัตริย์ อันเป็นที่ยึดเหนี่ยวและเป็นศูนย์ รวมจิตใจของประชาชนชาวไทยทั้งชาติ	เพื่อจ่ายเป็นค่าโครงการจัดกิจกรรม อันเป็นการพิทักษ์รักษาไว้ซึ่งชาติศาสนา พระมหากษัตริย์ อันเป็นที่ยึดเหนี่ยว และเป็นศูนย์รวมจิตใจของประชาชน ชาวไทยทั้งชาติ	๒๐,๐๐๐	อบต.ท่ากูบ	สำนักปลัด												
จำนวน ๖ โครงการ			๑๔๐,๐๐๐														









บัญชีจำนวนโครงการพัฒนาท้องถิ่น กิจกรรมและงบประมาณ

แบบ ผด.๐๒/๑

แผนการดำเนินงาน ประจำปีงบประมาณ ๒๕๖๔

องค์การบริหารส่วนตำบลท่ากูบ

๒. ประเภทครุภัณฑ์ คอมพิวเตอร์  
แผนงานบริหารงานทั่วไป

ลำดับ ที่	ครุภัณฑ์	รายละเอียดของครุภัณฑ์	งบประมาณ (บาท)	สถานที่ ดำเนินการ	หน่วยงาน รับผิดชอบ หลัก	พ.ศ. ๒๕๖๓			พ.ศ. ๒๕๖๔									
						ต.ค.	พ.ย.	ธ.ค.	ม.ค.	ก.พ.	มี.ค.	เม.ย.	พ.ค.	มิ.ย.	ก.ค.	ส.ค.	ก.ย.	
๑	ครุภัณฑ์ คอมพิวเตอร์	คอมพิวเตอร์สำหรับประมวลผล แบบที่ ๑ (จอแสดงผลขนาดไม่น้อยกว่า ๑๙ นิ้ว) - มีหน่วยประมวลผลกลาง (CPU) ไม่น้อย กว่า ๔ แกนหลัก (๔ core) โดยมีความเร็ว สัญญาณนาฬิกา พื้นฐานไม่น้อย กว่า ๒.๘ GHz และมีเทคโนโลยีเพิ่ม สัญญาณนาฬิกาได้ในกรณีที่ต้องใช้ ความสามารถในการประมวลผล สูง จำนวน ๑ หน่วย - หน่วยประมวลผลกลาง(CPU) มี หน่วยความจำเป็น Cache Memory รวมในระดับ (Level) เดียวกันขนาดไม่น้อย กว่า ๘ MB - มีหน่วยประมวลผลเพื่อแสดงผล โดยม ีลักษณะอย่างใด	๒๒,๐๐๐	อบต. ท่ากูบ	สำนักปลัด													

ลำดับที่	ครุภัณฑ์	รายละเอียดของครุภัณฑ์	งบประมาณ (บาท)	สถานที่ ดำเนินการ	หน่วยงาน รับผิดชอบ หลัก	พ.ศ. ๒๕๖๓			พ.ศ. ๒๕๖๔								
						ต.ค.	พ.ย.	ธ.ค.	ม.ค.	ก.พ.	มี.ค.	เม.ย.	พ.ค.	มิ.ย.	ก.ค.	ส.ค.	ก.ย.
		<p>อย่างหนึ่ง หรือดีกว่า ดังนี้</p> <p>๑) เป็นแผงวงจรเพื่อแสดงภาพแยกจากแผงวงจรหลักที่มีหน่วยความจำขนาดไม่น้อยกว่า ๒ GB หรือ</p> <p>๒) มีหน่วยประมวลผลเพื่อแสดงภาพติดตั้งอยู่ในหน่วยประมวลผลกลาง แบบ GraphicsProcessing Unit ที่สามารถใช้หน่วยความจำหลักในการแสดงภาพขนาดไม่น้อยกว่า ๒ GB</p> <p>๓) มีหน่วยประมวลผลเพื่อแสดงภาพที่มีความสามารถในการใช้หน่วยความจำหลักในการแสดงภาพขนาดไม่น้อยกว่า ๒ GB</p> <p>- มีหน่วยความจำหลัก (RAM) ชนิด DDR๔ หรือดีกว่า มีขนาดไม่น้อยกว่า ๔ GB</p> <p>- มีหน่วยจัดเก็บข้อมูล ชนิด SATA หรือดีกว่า ขนาดความจุไม่น้อยกว่า ๑ TB หรือชนิด Solid State Drive ขนาดความจุไม่น้อยกว่า ๑๒๐ GB จำนวน ๑ หน่วย</p>															

ลำดับที่	ครุภัณฑ์	รายละเอียดของครุภัณฑ์	งบประมาณ (บาท)	สถานที่ ดำเนินการ	หน่วยงาน รับผิดชอบ หลัก	พ.ศ. ๒๕๖๓			พ.ศ. ๒๕๖๔									
						ต.ค.	พ.ย.	ธ.ค.	ม.ค.	ก.พ.	มี.ค.	เม.ย.	พ.ค.	มิ.ย.	ก.ค.	ส.ค.	ก.ย.	
		<ul style="list-style-type: none"> <li>- มี DVD-RW หรือดีกว่า จำนวน ๑ หน่วย มีช่องเชื่อมต่อระบบเครือข่าย (Network Interface) แบบ ๑๐/๑๐๐/๑๐๐๐ Base-T หรือดีกว่า จำนวนไม่น้อยกว่า ๑ ช่อง</li> <li>- มีช่องเชื่อมต่อ (Interface) แบบ USB ๒.๐ หรือดีกว่า ไม่น้อยกว่า ๓ ช่อง</li> <li>- มีแป้นพิมพ์และเมาส์</li> <li>- มีจอแสดงผลภาพขนาดไม่น้อยกว่า ๑๙ นิ้ว จำนวน ๑ หน่วย</li> </ul>																
<b>รวม ๑ โครงการ</b>			<b>๒๒,๐๐๐</b>															

บัญชีจำนวนโครงการพัฒนาท้องถิ่น กิจกรรมและงบประมาณ

แบบ ผต.๐๒/๑

แผนการดำเนินงาน ประจำปีงบประมาณ ๒๕๖๔

องค์การบริหารส่วนตำบลท่ากูบ

๓. ประเภทครุภัณฑ์ คอมพิวเตอร์

แผนงานกองการศึกษา

ลำดับ ที่	ครุภัณฑ์	รายละเอียดของครุภัณฑ์	งบประมาณ (บาท)	สถานที่ ดำเนินการ	หน่วยงาน รับผิดชอบ หลัก	พ.ศ. ๒๕๖๓			พ.ศ. ๒๕๖๔									
						ต.ค.	พ.ย.	ธ.ค.	ม.ค.	ก.พ.	มี.ค.	เม.ย.	พ.ค.	มิ.ย.	ก.ค.	ส.ค.	ก.ย.	
๑	ครุภัณฑ์ คอมพิวเตอร์	คอมพิวเตอร์สำหรับประมวลผล แบบที่ ๑ (จอแสดงผลขนาดไม่น้อยกว่า ๑๙ นิ้ว) - มีหน่วยประมวลผลกลาง (CPU) ไม่น้อย กว่า ๔ แกนหลัก (๔ core) โดยมีความเร็ว สัญญาณนาฬิกา พื้นฐานไม่น้อย กว่า ๒.๘ GHz และมีเทคโนโลยีเพิ่ม สัญญาณนาฬิกาได้ในกรณีที่ต้องใช้ ความสามารถในการประมวลผล สูง จำนวน ๑ หน่วย - หน่วยประมวลผลกลาง(CPU) มี หน่วยความจำเป็น Cache Memory รวมในระดับ (Level) เดียวกันขนาดไม่น้อย กว่า ๘ MB - มีหน่วยประมวลผลเพื่อแสดงผล โดยม ีลักษณะอย่างใด	๒๒,๐๐๐	อบต. ท่ากูบ	กอง การศึกษา													

ลำดับที่	ครุภัณฑ์	รายละเอียดของครุภัณฑ์	งบประมาณ (บาท)	สถานที่ ดำเนินการ	หน่วยงาน รับผิดชอบ หลัก	พ.ศ. ๒๕๖๓			พ.ศ. ๒๕๖๔								
						ต.ค.	พ.ย.	ธ.ค.	ม.ค.	ก.พ.	มี.ค.	เม.ย.	พ.ค.	มิ.ย.	ก.ค.	ส.ค.	ก.ย.
		<p>อย่างหนึ่ง หรือดีกว่า ดังนี้</p> <p>๑) เป็นแผงวงจรเพื่อแสดงภาพแยกจากแผงวงจรหลักที่มีหน่วยความจำขนาดไม่น้อยกว่า ๒ GB หรือ</p> <p>๒) มีหน่วยประมวลผลเพื่อแสดงภาพติดตั้งอยู่ในหน่วยประมวลผลกลาง แบบ GraphicsProcessing Unit ที่สามารถใช้หน่วยความจำหลักในการแสดงภาพขนาดไม่น้อยกว่า ๒ GB</p> <p>๓) มีหน่วยประมวลผลเพื่อแสดงภาพที่มีความสามารถในการใช้หน่วยความจำหลักในการแสดงภาพขนาดไม่น้อยกว่า ๒ GB</p> <p>- มีหน่วยความจำหลัก (RAM) ชนิด DDR๔ หรือดีกว่า มีขนาดไม่น้อยกว่า ๔ GB</p> <p>- มีหน่วยจัดเก็บข้อมูล ชนิด SATA หรือดีกว่า ขนาดความจุไม่น้อยกว่า ๑ TB หรือชนิด Solid State Drive ขนาดความจุไม่น้อยกว่า ๑๒๐ GB จำนวน ๑ หน่วย</p>															



ลำดับ ที่	ครุภัณฑ์	รายละเอียดของครุภัณฑ์	งบประมาณ (บาท)	สถานที่ ดำเนินการ	หน่วยงาน รับผิดชอบ หลัก	พ.ศ. ๒๕๖๓			พ.ศ. ๒๕๖๔									
						ต.ค.	พ.ย.	ธ.ค.	ม.ค.	ก.พ.	มี.ค.	เม.ย.	พ.ค.	มิ.ย.	ก.ค.	ส.ค.	ก.ย.	
		<ul style="list-style-type: none"> <li>- มี DVD-RW หรือดีกว่า จำนวน ๑ หน่วย มีช่องเชื่อมต่อระบบเครือข่าย (Network Interface) แบบ ๑๐/๑๐๐/๑๐๐๐ Base-T หรือดีกว่า จำนวนไม่น้อยกว่า ๑ ช่อง</li> <li>- มีช่องเชื่อมต่อ (Interface) แบบ USB ๒.๐ หรือดีกว่า ไม่น้อยกว่า ๓ ช่อง</li> <li>- มีแป้นพิมพ์และเมาส์</li> <li>- มีจอแสดงผลภาพขนาดไม่น้อยกว่า ๑๙ นิ้ว จำนวน ๑ หน่วย</li> </ul>																
<b>รวม ๑ โครงการ</b>			<b>๒๒,๐๐๐</b>															

บัญชีจำนวนโครงการพัฒนาท้องถิ่น กิจกรรมและงบประมาณ

แบบ ผด.๐๒/๑

แผนการดำเนินงาน ประจำปีงบประมาณ ๒๕๖๔

องค์การบริหารส่วนตำบลท่ากูบ

๔. ประเภทครุภัณฑ์ การเกษตร

แผนงานสาธารณสุข

ลำดับ ที่	ครุภัณฑ์	รายละเอียดของครุภัณฑ์	งบประมาณ (บาท)	สถานที่ ดำเนินการ	หน่วยงาน รับผิดชอบ หลัก	พ.ศ. ๒๕๖๓			พ.ศ. ๒๕๖๔							
						ต.ค.	พ.ย.	ธ.ค.	ม.ค.	ก.พ.	มี.ค.	เม.ย.	พ.ค.	มิ.ย.	ก.ค.	ส.ค.
๑	ครุภัณฑ์การเกษตร	เครื่องพ่นหมอกควัน	๕๙,๐๐๐	อบต.ท่ากูบ	กอง สวัสดิการ และสังคม				←————→							
		รวม ๑ โครงการ	๕๙,๐๐๐													

๕. ประเภทครุภัณฑ์คอมพิวเตอร์

แผนงานเคหะและชุมชน

ลำดับ ที่	ครุภัณฑ์	รายละเอียดของครุภัณฑ์	งบประมาณ (บาท)	สถานที่ ดำเนินการ	หน่วยงาน รับผิดชอบ หลัก	พ.ศ. ๒๕๖๓			พ.ศ. ๒๕๖๔							
						ต.ค.	พ.ย.	ธ.ค.	ม.ค.	ก.พ.	มี.ค.	เม.ย.	พ.ค.	มิ.ย.	ก.ค.	ส.ค.
๑	คอมพิวเตอร์	เครื่องสำรองไฟ ขนาด ๑ kVA (๖๐๐Watts)	๑๑,๖๐๐	อบต.ท่ากูบ	กองช่าง				←————→							
		รวม ๑ โครงการ	๑๑,๖๐๐													

